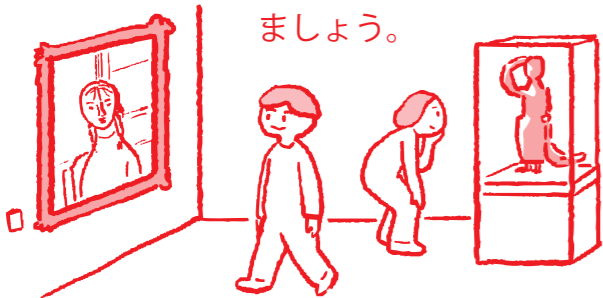


# てんじしつ ねが 展示室でのお願い

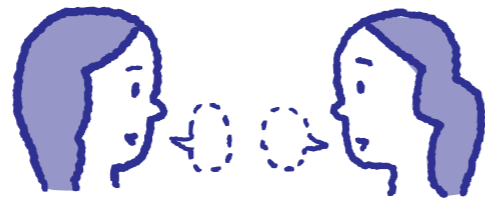
## きよりと 距離を取りましょう

おおにもつ い さくひん  
大きな荷物はロッカーに入れ、作品や  
てんじ きよりと かんしょう  
展示ケースからは距離を取って鑑賞し



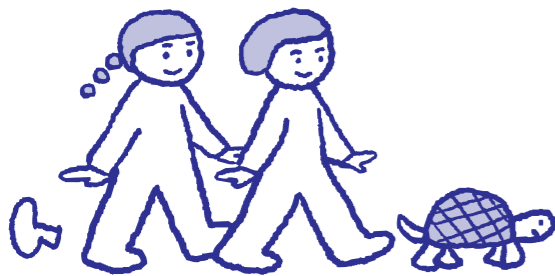
## はなし ちい こえ お話は小さな声でしましょう

さくひん たの ほか  
作品を楽しんでいる他のひともいます。  
おお こえ きつ  
大きな声でしゃべらないように気を付け  
ましょう。



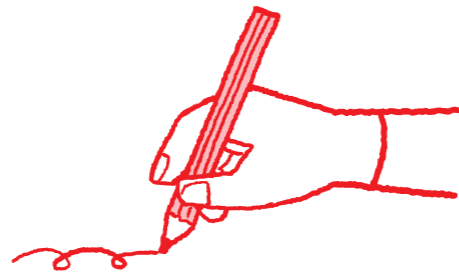
## ある ゆっくりと歩きましょう

はし ほか  
走ると他のひとにぶつかってケガをし  
ます。作品が壊れることもあります。



## えんぴつ つか 鉛筆を使いましょう

しん  
シャープペンシルの芯やペンのインクで  
さくひん きず おそ  
作品を傷つける恐れがあります。



## よ サインをよく読みましょう

しゃしんさつえい てんらんかい ちが  
写真撮影は展覧会によって違います。  
いりぐち あんない  
入口の案内をチェックしてください。



## いんしょく 飲食できません

た もの の もの はっせい  
食べ物や飲み物によってカビが発生し、  
むし よ よ むし さくひん  
虫を呼び寄せます。カビや虫で作品が  
やぶ こわ  
破れたり壊れたりします。



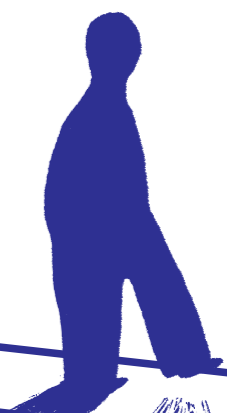
## へいこうじんせい Parallel Lives 平行人生 — 新宮 晋+レンズ・ピアノ展 —

2023年7月13日(木) ~ 9月14日(木)

にほん う しんぐうすすむ う  
日本生まれの新宮晋とイタリア生まれのレンズ・ピアノ。  
ふたり おな とし げいじゅつか  
二人は、同じ年の芸術家です。

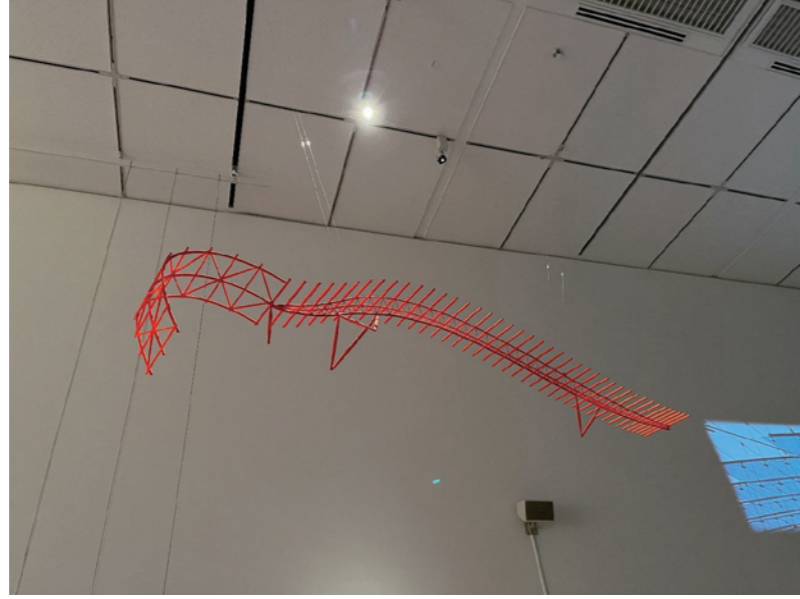
ねん おおさか た かんさいこくさいくこうりょかく  
1994年、大阪に建てられた関西国際空港旅客ターミナルビル。  
けんちくか たてももの せつけい とし  
建築家のレンズ・ピアノが建物を設計。その時に  
かぜ き ちょうこくか しんぐうすすむ  
風のアーティストとして気になっていた彫刻家の新宮晋に  
くうき なが み たの  
「空気の流れを見えるようにしてくれないか」と、頼んだことが  
であ きょうどう せいさく いま つづ  
きっかけで出会いました。共同の制作は今も続いています。

ふたり かぜ み  
二人のテーマは「風」、見えないものを  
ひょうげん  
どのように表現したのでしょうか。



かん しょう  
鑑賞シート

さくひん かんしょう じゆう そうぞう  
作品を鑑賞して、自由に想像してみよう



なに  
• これは何でしょう？

\_\_\_\_\_

なに かたち み  
• 何の形に見えますか？

\_\_\_\_\_

き  
• 気づいたこと

\_\_\_\_\_



うご  
• どんな動きでしたか？

\_\_\_\_\_

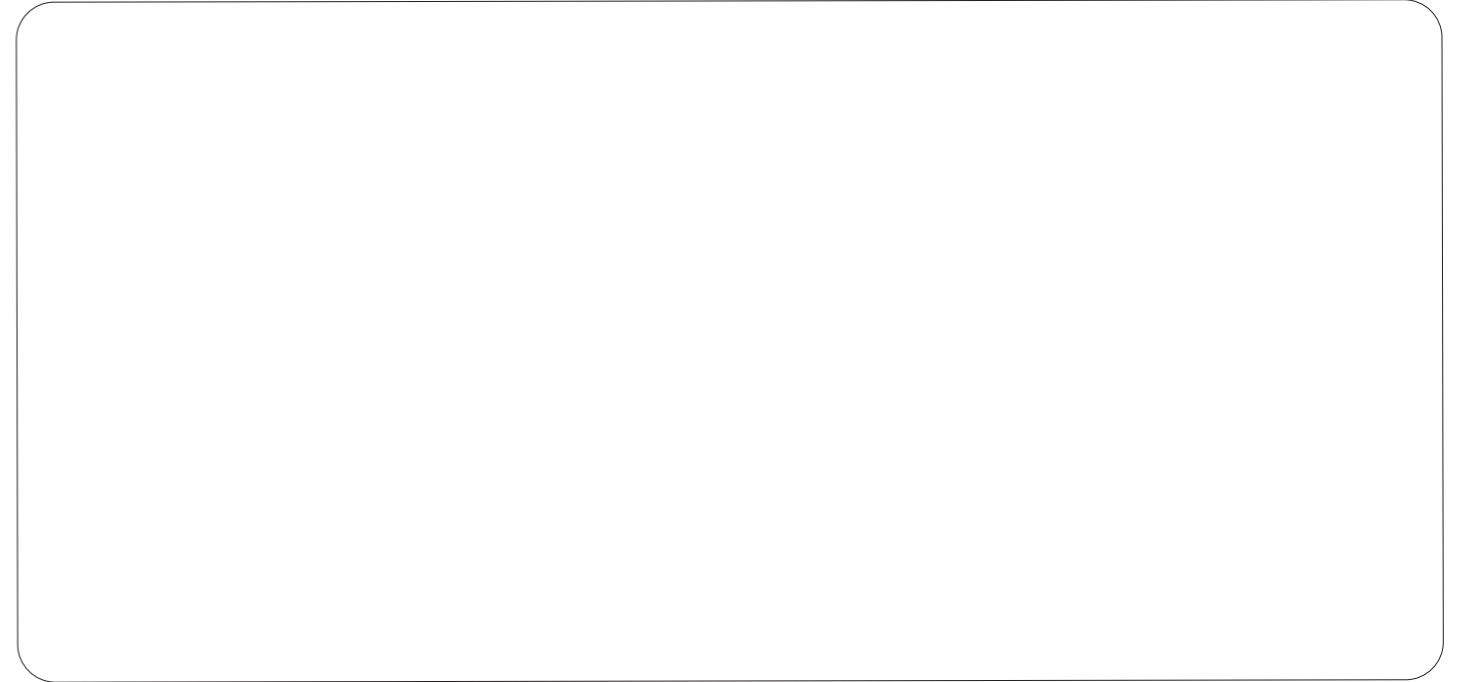
なに み  
• 何に見えますか？

\_\_\_\_\_

• あなただけのタイトルをつけてみよう

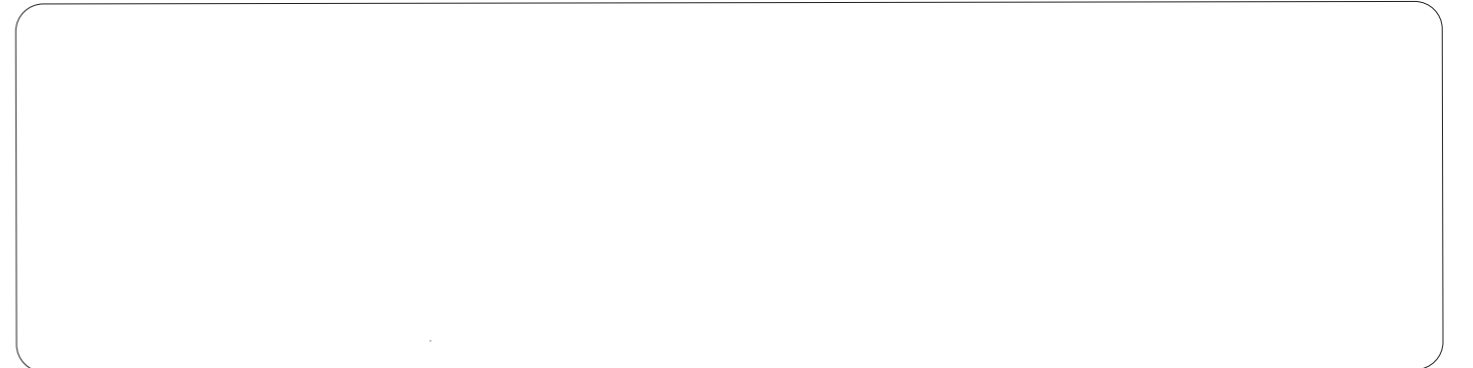
\_\_\_\_\_

いちばん さくひん え か  
一番好きな作品の絵を描いてみましょう



ことば  
どこがすきか言葉にしてみよう！

てらんかい み かんそう  
展覧会を見た感想をかいてみよう！



おおさか なか ほか しんぐうすすむ さくひん  
大阪のまちの中には他にも新宮晋さんの作品があるよ！



おおさか し きたく ふくしま  
大阪市北区・福島  
ほし たびびと ねん  
《星の旅人》(1988年)

このころは美術館の  
ちかくにあるよ



き  
気になったら  
しら  
調べてみてね

にしうめだこうえん  
西梅田公園  
たいよう しょうぞう ねん  
《太陽の肖像》(1997年)